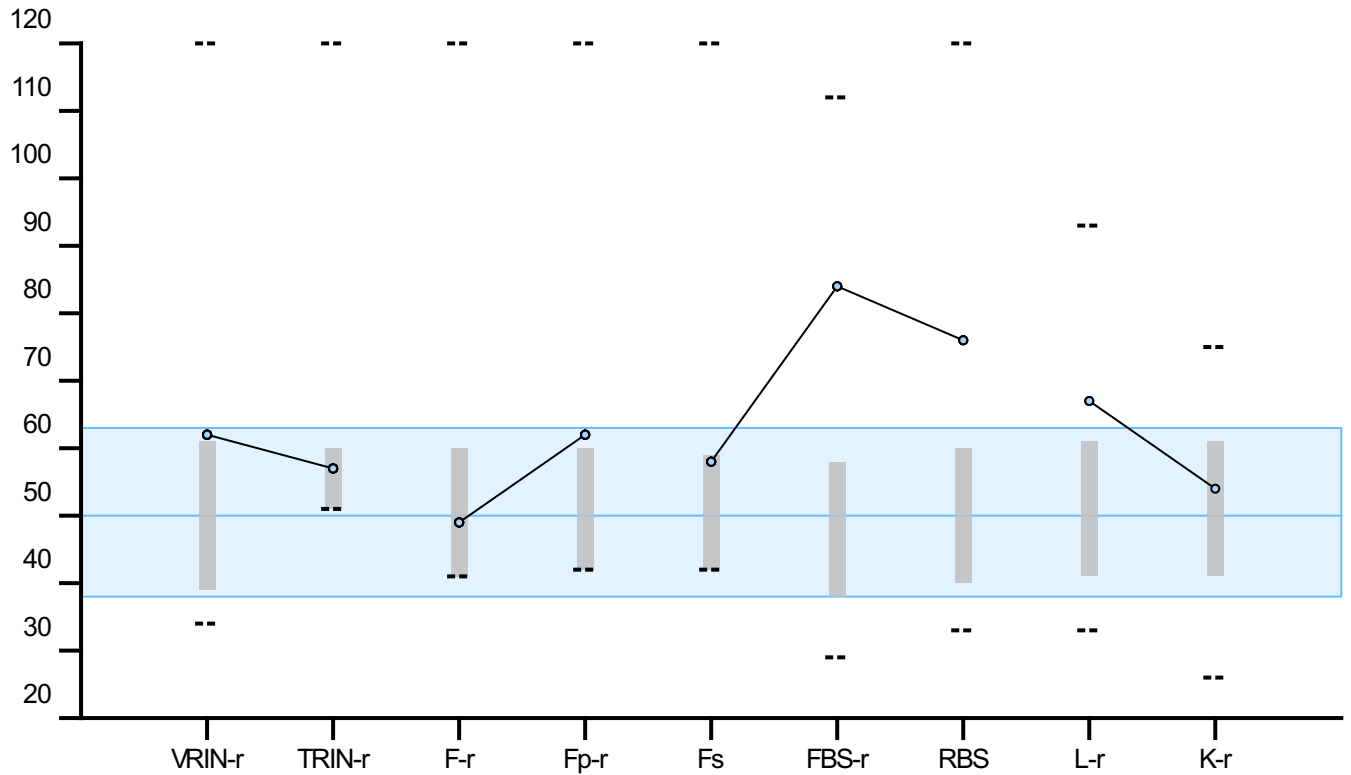


**Profil de :**

Nom : <b>BER</b>
Prénom : <b>Chloe</b>
Sexe :
Age : <b>27 ans</b>
Date de passation : <b>14/11/2015</b>



### Echelles de validité



Note brute :	7	10	3	4	3	20	13	8	8	
Note T :	62	57 F	49	62	58	84	76	67	54	
% de réponses :	100	100	100	100	100	100	100	100	100	
Réponses inexploitables :	0					Pourcentage Vrai (items répondus) :				33 %
Groupe de référence : Echantillon d'étalonnage – Hommes (N=650)										
Moyenne :	50	50	50	50	49	48	50	51	51	
Ecart type :	11	10	10	10	10	10	10	10	10	

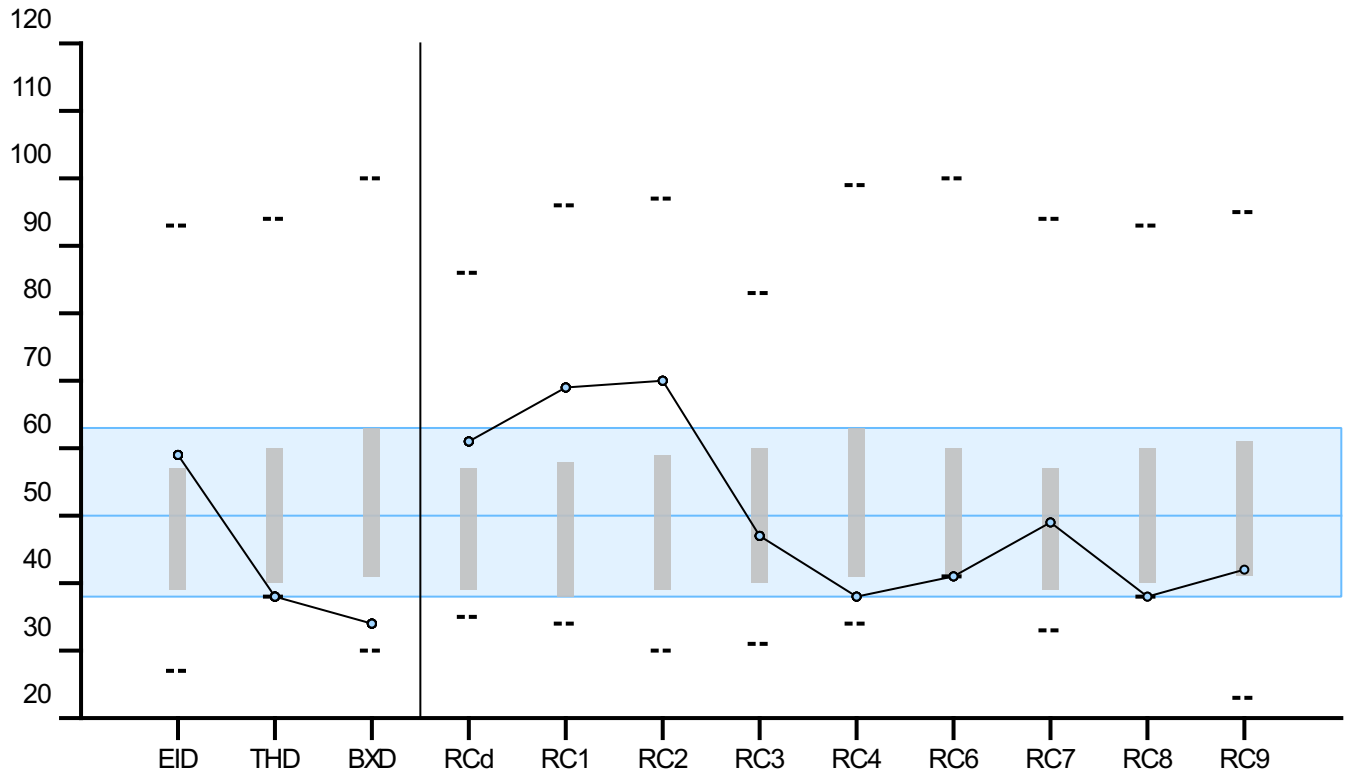
Les notes T maximales et minimales sont indiquées par --. Les normes du MMPI-2-RF sont mixtes.

<b>VRIN-r</b> Réponses Variables Incohérentes	<b>Fs</b> Réponses Somatiques Rares	<b>L-r</b> Vertus peu Fréquentes
<b>TRIN-r</b> Réponses Systématiques Incohérentes	<b>FBS-r</b> Validité des Symptômes Rapportés	<b>K-r</b> Validité d'Adaptation
<b>F-r</b> Réponses Rares	<b>RBS</b> Echelle de Réponses Biaisées	
<b>Fp-r</b> Réponses Rares / Psychopathologie		



Translated and Adapted by Permission. Copyright © 2008, 2011 by the Regents of the University of Minnesota, Minneapolis, MN, U.S.A All rights reserved. Copyright © 2013 of the French edition by Pearson France - ECPA. Minnesota Multiphasic Personality Inventory-2-Restructured Form, MMPI-2-RF, and the MMPI-2-RF logo are trademarks of the University of Minnesota.

### Echelles globales (H-O) et Echelles cliniques restructurées



Note brute :	19	0	1	12	13	10	7	1	0	6	0	8
Note T :	59	38	34	61	69	70	47	38	41	49	38	42
% de réponses :	100	100	100	100	100	100	100	100	100	100	100	100
Groupe de référence : Echantillon d'étalonnage – Hommes (N=650)												
Moyenne :	48	50	52	48	48	49	50	52	50	48	50	51
Ecart type :	9	10	11	9	10	10	10	11	10	9	10	10

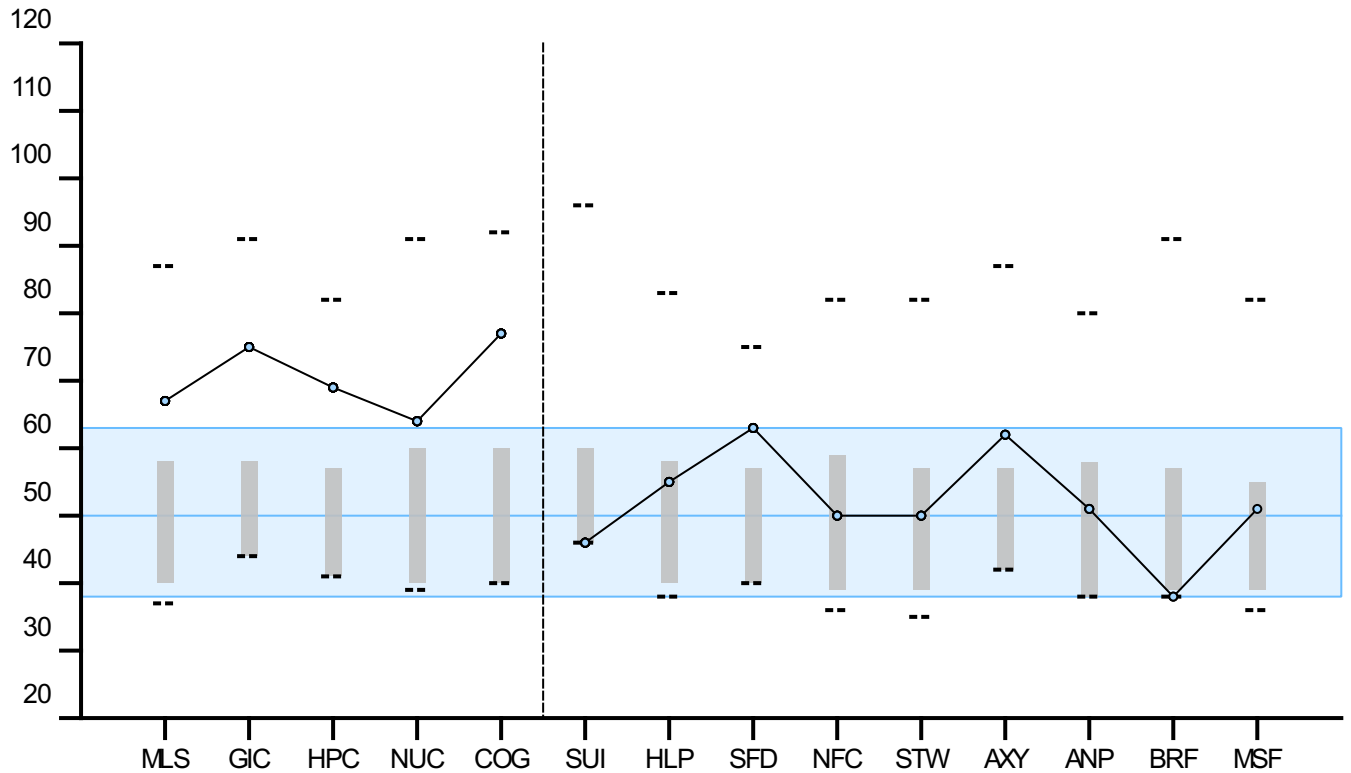
Les notes T maximales et minimales sont indiquées par —. Les normes du MMPI-2-RF sont mixtes.

<b>EID</b> Dysfonctionnement Internalisé - Emotionnel	<b>RCd</b> Découragement	<b>RC6</b> Idées de Persécution
<b>THD</b> Dysfonctionnement de la Pensée	<b>RC1</b> Plaintes Somatiques	<b>RC7</b> Émotions Négatives Dysfonctionnelles
<b>BXD</b> Dysfonctionnement Externalisé / Comportemental	<b>RC2</b> Faibles Emotions Positives	<b>RC8</b> Expériences Bizarres
	<b>RC3</b> Cynisme	<b>RC9</b> Activation Hypomaniaque
	<b>RC4</b> Comportement Antisocial	



Translated and Adapted by Permission. Copyright © 2008, 2011 by the Regents of the University of Minnesota, Minneapolis, MN, U.S.A All rights reserved. Copyright © 2013 of the French edition by Pearson France - ECPA  
**Minnesota Multiphasic Personality Inventory-2-Restructured Form, MMPI-2-RF**, and the MMPI-2-RF logo are trademarks of the University of Minnesota.

### Echelles somatiques et Echelles d'internalisations



Note brute :	5	3	4	4	7	0	2	3	3	3	2	2	0	3
Note T :	67	75	69	64	77	46	55	63	50	50	62	51	38	51
% de réponses :	100	100	100	100	100	100	100	100	100	100	100	100	100	100
Groupe de référence : Echantillon d'étalonnage – Hommes (N=650)														
Moyenne :	49	49	48	50	50	50	49	48	49	48	48	48	48	47
Ecart type :	9	9	9	10	10	10	9	9	10	9	9	10	9	8

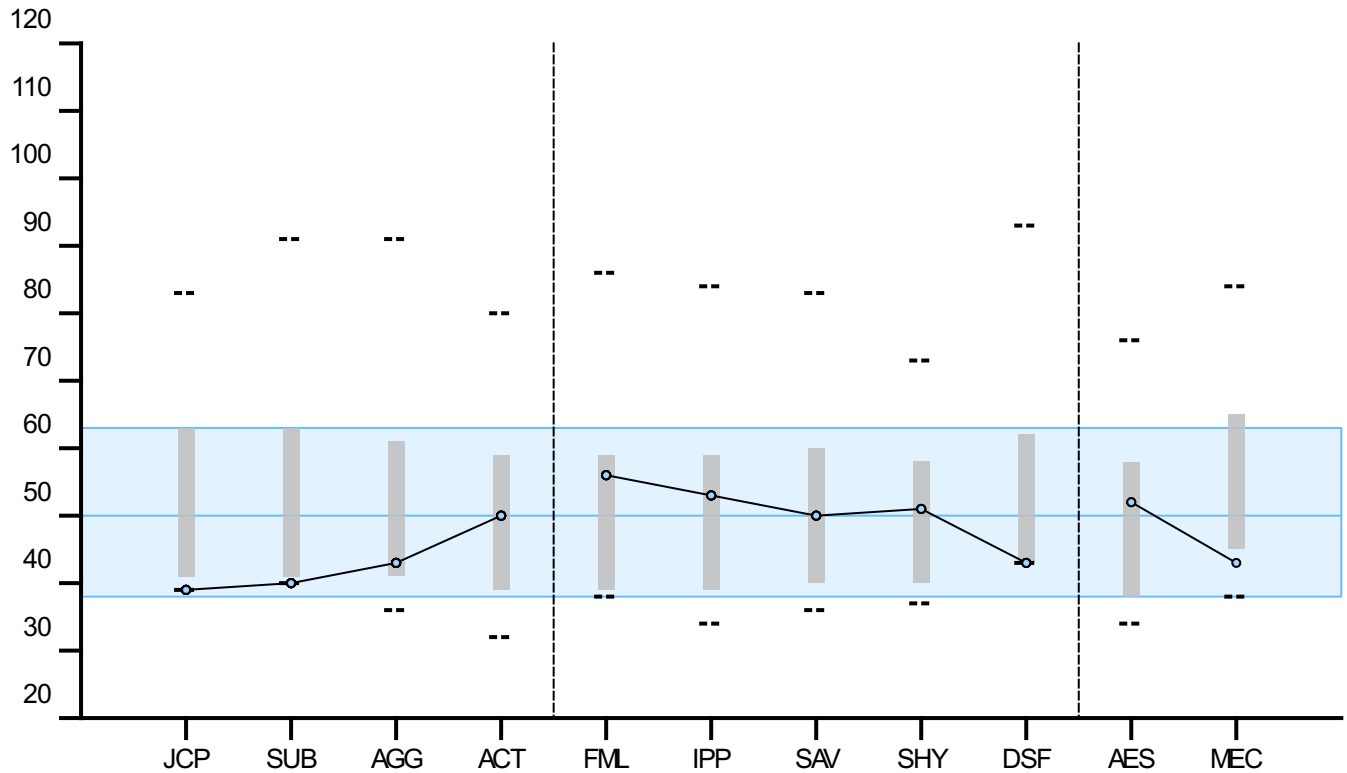
Les notes T maximales et minimales sont indiquées par --. Les normes du MMPI-2-RF sont mixtes.

<b>MLS</b> Malaise	<b>SUI</b> Idées Suicidaires	<b>AXY</b> Anxiété
<b>GIC</b> Plaintes Gastro-Intestinales	<b>HLP</b> Impuissance / Désespoir	<b>ANP</b> Propension à la Colère
<b>HPC</b> Maux de Tête	<b>SFD</b> Doute de Soi	<b>BRF</b> Peurs Inhibitrices du Comportement
<b>NUC</b> Plaintes Neurologiques	<b>NFC</b> Inefficacité	<b>MSF</b> Multiples Peurs Spécifiques
<b>COG</b> Plaintes Cognitives	<b>STW</b> Stress / Inquiétude	



Translated and Adapted by Permission. Copyright © 2008, 2011 by the Regents of the University of Minnesota, Minneapolis, MN, U.S.A All rights reserved. Copyright © 2013 of the French edition by Pearson France - ECPA. Minnesota Multiphasic Personality Inventory-2-Restructured Form, MMPI-2-RF, and the MMPI-2-RF logo are trademarks of the University of Minnesota.

**Echelles d'externalisation, Echelles interpersonnelles et Echelles d'intérêts**



Note brute :	0	0	1	4	3	5	3	4	0	3	1
Note T :	39	40	43	50	56	53	50	51	43	52	43
% de réponses :	100	100	100	100	100	100	100	100	100	100	100
Groupe de référence : Echantillon d'étalonnage – Hommes (N=650)											
Moyenne :	52	52	51	49	49	49	50	49	51	48	55
Ecart type :	11	11	10	10	10	10	10	9	11	10	10

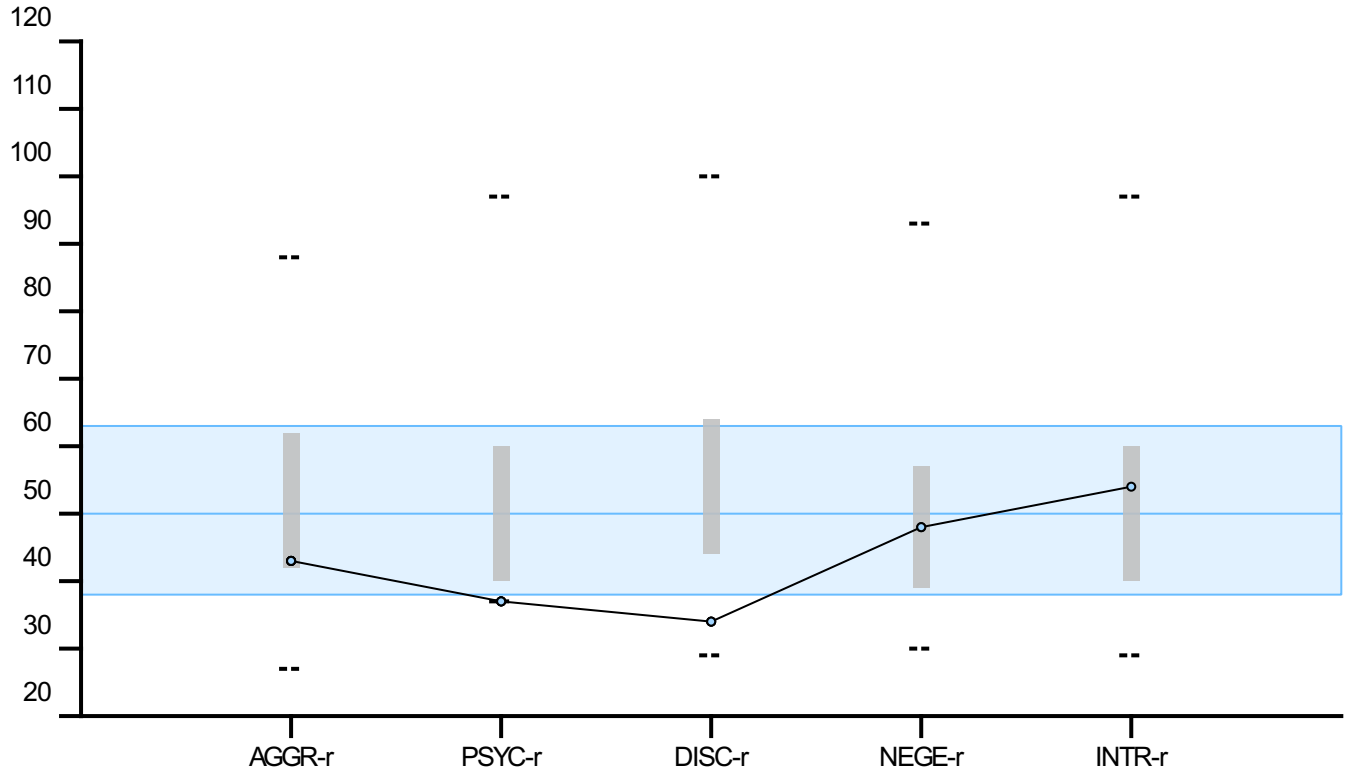
Les notes T maximales et minimales sont indiquées par —. Les normes du MMPI-2-RF sont mixtes.

- |  |                                       |   |
|--|---------------------------------------|---|
| <b>JCP</b> Problèmes de Comportement à l'Adolescence | <b>FML</b> Problèmes Familiaux        | <b>AES</b> Intérêts Esthétique - Littéraire |
| <b>SUB</b> Abus de Substances                        | <b>IPP</b> Passivité Interpersonnelle | <b>MEC</b> Intérêts Mécanique - Physique    |
| <b>AGG</b> Agressivité                               | <b>SAV</b> Evitement Social           |   |
| <b>ACT</b> Activation                                | <b>SHY</b> Timidité                   |   |
|  | <b>DSF</b> Désaffiliation             |   |



Translated and Adapted by Permission. Copyright © 2008, 2011 by the Regents of the University of Minnesota, Minneapolis, MN, U.S.A All rights reserved. Copyright © 2013 of the French edition by Pearson France - ECPA. Minnesota Multiphasic Personality Inventory-2-Restructured Form, MMPI-2-RF, and the MMPI-2-RF logo are trademarks of the University of Minnesota.

### Echelles de psychopathologie de la personnalité (PSY-5)



Note brute :	6	0	1	6	8
Note T :	43	37	34	48	54
% de réponses :	100	100	100	100	100
Groupe de référence : Echantillon d'étalonnage – Hommes (N=650)					
Moyenne :	52	50	54	48	50
Ecart type :	10	10	10	9	10

Les notes T maximales et minimales sont indiquées par —. Les normes du MMPI-2-RF sont mixtes.

- AGGR-r** Agressivité - Révisée
- PSYC-r** Psychoticisme - Révisée
- DISC-r** Désinhibition - Révisée
- NEGE-r** Émotions Négatives / Névrosisme - Révisée
- INTR-r** Introversiion / Emotions Positives Faibles - Révisée



Translated and Adapted by Permission. Copyright © 2008, 2011 by the Regents of the University of Minnesota, Minneapolis, MN, U.S.A All rights reserved. Copyright © 2013 of the French edition by Pearson France - ECPA. Minnesota Multiphasic Personality Inventory-2-Restructured Form, MMPI-2-RF, and the MMPI-2-RF logo are trademarks of the University of Minnesota.

## Informations sur les items

### Réponses inexploitable

La personne a fourni une réponse à tous les items du MMPI-2-RF.

### Validité du questionnaire

**VRIN-r** : Les réponses sont données de manière cohérente.

**TRIN-r** : Il n'y a pas de réponses systématiques.

**F-r** : Rien n'indique la surévaluation.

**Fp-r** : Rien n'indique la surévaluation.

**Fs** : Rien n'indique la surévaluation.

**FBS-r** : L'éventuelle surévaluation est indiquée par un ensemble de réponses inhabituelles indiquant une évaluation peu crédible des symptômes somatiques et/ou cognitifs.

**RBS** : Rien n'indique la surévaluation.

**L-r** : Une éventuelle sous-évaluation est indiquée par la personne évaluée qui se présente sous un jour favorable en niant plusieurs défauts mineurs et quelques imperfections que reconnaissent la plupart des gens.

**K-r** : Rien n'indique la sous-évaluation.

### Réponses critiques

Sept échelles du MMPI-2-RF – Idées Suicidaires (SUI), Désespoir (HLP), Anxiété (AXY), Idées de Persécution (RC6), Expériences Bizarres (RC8), Abus de Substances (SUB), et Agressivité - Révisée (AGG-r) – ont été identifiées comme étant des échelles ayant un contenu critique pouvant nécessiter une prise en charge immédiate. Lorsque la note T obtenue à ces échelles est supérieure ou égale à 65, les réponses de la personne aux items, données dans le sens de l'échelle, apparaissent ci-dessous. Les pourcentages de personnes ayant répondu dans le sens de l'échelle dans l'échantillon d'étalonnage (EE) et dans le groupe de référence (GR), sont indiqués entre parenthèses.

Pas de notes T élevées ( $\geq 65$ ) sur les échelles critiques.



**RF\***

Nom ou pseudonyme :	BER
Date de passation :	14/11/2015

## MMPI-2-RF™ - Support à l'interprétation

### Validité du protocole

<b>Non-sensibilité au contenu</b>	CNS : 0   VRIN-r : 62   TRIN-r : 57

<b>Surévaluation</b>	F-r : 49	Fs : 58	Fp-r : 62	FBS-r : 84	RBS : 76

<b>Sous-évaluation</b>	L-r : 67	K-r : 54



Translated and Adapted by Permission. Copyright © 2008, 2011 by the Regents of the University of Minnesota, Minneapolis, MN, U.S.A All rights reserved. Copyright © 2013 of the French edition by Pearson France - ECPA  
**Minnesota Multiphasic Personality Inventory-2-Restructured Form, MMPI-2-RF**, and the **MMPI-2-RF** logo are trademarks of the University of Minnesota.



**Interprétation des Echelles Principales**

<b>Dysfonctionnement somatique/cognitif</b>	<b>RC1 : 69</b>	<b>GIC : 75</b>	<b>NUC : 64</b>
	<b>MLS : 67</b>	<b>HPC : 69</b>	<b>COG : 77</b>

<b>Dysfonctionnement émotionnel</b>	<b>EID : 59</b>	<b>RCd : 61</b>	<b>RC2 : 70</b>	<b>RC7 : 49</b>
		<b>SUI : 46</b>	<b>INTR-r : 54</b>	<b>STW : 50</b>
		<b>HLP : 55</b>		<b>AXY : 62</b>
		<b>SFD : 63</b>		<b>ANP : 51</b>
		<b>NFC : 50</b>		<b>BRF : 38</b>
				<b>MSF : 51</b>
				<b>NEGE-r : 48</b>

<b>Dysfonctionnement de la pensée</b>	<b>THD : 38</b>	<b>RC6 : 41</b>	<b>RC8 : 38</b>	<b>PSYC-r : 37</b>

<b>Dysfonctionnement du comportement</b>	<b>BXD : 34</b>	<b>RC4 : 38</b>	<b>RC9 : 42</b>	<b>AGGR-r : 43</b>
		<b>JCP : 39</b>	<b>AGG : 43</b>	<b>DISC-r : 34</b>
		<b>SUB : 40</b>	<b>ACT : 50</b>	

<b>Fonctionnement interpersonnel</b>	<b>FML : 56</b>	<b>RC3 : 47</b>	<b>IPP : 53</b>	<b>SAV : 50</b>	<b>SHY : 51</b>	<b>DSF : 43</b>

<b>Intérêts</b>	<b>AES : 52</b>	<b>MEC : 43</b>



**Contribution au diagnostic**


**Considérations pour le traitement**




### Liste des réponses aux items

N° item	Rép.	N° item	Rép.	N° item	Rép.	N° item	Rép.	N° item	Rép.	N° item	Rép.	N° item	Rép.
1	Faux	51	Faux	101	Vrai	151	Faux	201	Vrai	251	Faux	301	Faux
2	Faux	52	Faux	102	Faux	152	Faux	202	Faux	252	Faux	302	Faux
3	Faux	53	Vrai	103	Faux	153	Faux	203	Faux	253	Faux	303	Faux
4	Vrai	54	Vrai	104	Vrai	154	Vrai	204	Vrai	254	Vrai	304	Vrai
5	Faux	55	Faux	105	Vrai	155	Faux	205	Faux	255	Vrai	305	Faux
6	Vrai	56	Faux	106	Faux	156	Faux	206	Vrai	256	Faux	306	Vrai
7	Vrai	57	Vrai	107	Faux	157	Vrai	207	Vrai	257	Faux	307	Vrai
8	Vrai	58	Faux	108	Faux	158	Faux	208	Faux	258	Faux	308	Faux
9	Faux	59	Faux	109	Vrai	159	Faux	209	Faux	259	Faux	309	Faux
10	Faux	60	Vrai	110	Faux	160	Faux	210	Faux	260	Faux	310	Faux
11	Faux	61	Vrai	111	Faux	161	Faux	211	Faux	261	Vrai	311	Faux
12	Faux	62	Faux	112	Faux	162	Faux	212	Vrai	262	Vrai	312	Faux
13	Faux	63	Faux	113	Faux	163	Faux	213	Vrai	263	Vrai	313	Faux
14	Faux	64	Vrai	114	Vrai	164	Faux	214	Faux	264	Faux	314	Faux
15	Faux	65	Vrai	115	Faux	165	Faux	215	Faux	265	Faux	315	Faux
16	Vrai	66	Faux	116	Faux	166	Faux	216	Faux	266	Faux	316	Vrai
17	Faux	67	Faux	117	Vrai	167	Faux	217	Faux	267	Faux	317	Faux
18	Vrai	68	Vrai	118	Vrai	168	Faux	218	Faux	268	Faux	318	Faux
19	Vrai	69	Vrai	119	Vrai	169	Faux	219	Vrai	269	Vrai	319	Faux
20	Faux	70	Faux	120	Faux	170	Faux	220	Vrai	270	Faux	320	Faux
21	Faux	71	Faux	121	Faux	171	Vrai	221	Vrai	271	Faux	321	Faux
22	Vrai	72	Vrai	122	Faux	172	Faux	222	Vrai	272	Faux	322	Faux
23	Faux	73	Vrai	123	Vrai	173	Faux	223	Faux	273	Faux	323	Vrai
24	Faux	74	Faux	124	Faux	174	Vrai	224	Faux	274	Vrai	324	Vrai
25	Faux	75	Vrai	125	Faux	175	Faux	225	Faux	275	Faux	325	Faux
26	Faux	76	Vrai	126	Vrai	176	Faux	226	Faux	276	Faux	326	Faux
27	Faux	77	Faux	127	Vrai	177	Vrai	227	Vrai	277	Faux	327	Faux
28	Vrai	78	Faux	128	Vrai	178	Vrai	228	Vrai	278	Faux	328	Faux
29	Vrai	79	Vrai	129	Faux	179	Faux	229	Faux	279	Vrai	329	Faux
30	Faux	80	Faux	130	Vrai	180	Vrai	230	Vrai	280	Vrai	330	Faux
31	Vrai	81	Vrai	131	Faux	181	Faux	231	Faux	281	Faux	331	Faux
32	Faux	82	Vrai	132	Faux	182	Faux	232	Vrai	282	Faux	332	Faux
33	Faux	83	Vrai	133	Faux	183	Faux	233	Faux	283	Vrai	333	Faux
34	Faux	84	Faux	134	Vrai	184	Faux	234	Faux	284	Faux	334	Faux
35	Faux	85	Vrai	135	Faux	185	Vrai	235	Faux	285	Faux	335	Faux
36	Faux	86	Faux	136	Vrai	186	Vrai	236	Faux	286	Vrai	336	Vrai
37	Vrai	87	Faux	137	Faux	187	Faux	237	Vrai	287	Faux	337	Faux
38	Vrai	88	Faux	138	Faux	188	Faux	238	Vrai	288	Vrai	338	Vrai
39	Faux	89	Faux	139	Faux	189	Faux	239	Faux	289	Faux		
40	Faux	90	Faux	140	Vrai	190	Vrai	240	Faux	290	Faux		
41	Faux	91	Vrai	141	Faux	191	Vrai	241	Faux	291	Faux		
42	Faux	92	Faux	142	Faux	192	Faux	242	Faux	292	Faux		
43	Faux	93	Faux	143	Vrai	193	Faux	243	Faux	293	Faux		
44	Faux	94	Vrai	144	Faux	194	Faux	244	Vrai	294	Faux		
45	Faux	95	Vrai	145	Vrai	195	Faux	245	Faux	295	Vrai		
46	Faux	96	Faux	146	Faux	196	Vrai	246	Faux	296	Faux		
47	Vrai	97	Faux	147	Vrai	197	Vrai	247	Vrai	297	Faux		
48	Vrai	98	Vrai	148	Faux	198	Faux	248	Faux	298	Faux		
49	Faux	99	Vrai	149	Vrai	199	Faux	249	Vrai	299	Faux		
50	Faux	100	Vrai	150	Faux	200	Vrai	250	Faux	300	Faux		